

# ДЕЙСТВИЯ ПРИ АВАРИИ С ВЫБРОСОМ ХЛОРА

## ХЛОР

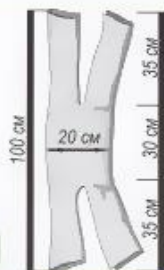
Газ жёлто-зелёного цвета с резким раздражающим специфическим запахом. Тяжелее воздуха примерно в 2,5 раза. Скапливается в низинах, затекает в подвалы, движется в приземных слоях атмосферы. Пары раздражают слизистые оболочки, кожу, дыхательные пути и глаза. Появляются резкая за грудиной боль, сухой кашель, рвота, нарушение координации, одышка, резь в глазах, слезотечение. При высоких концентрациях возможен смертельный исход.

### Запах хлора в квартире (помещении)

Наденьте противогаз или повязку, смоченную 2%-м раствором пищевой соды или водой

Закройте окна, форточки, двери. Включите местное радио, телевидение, слушайте сообщение. Сообщите об опасности соседям

Произведите герметизацию квартиры. Делайте периодическое орошение воздуха водой



### При получении информации о выбросе хлора в атмосферу

Уясните из информации место аварии и направление распространения облака

Закройте плотно все окна, форточки, двери

Выключите нагревательные и охлаждающие системы и приборы, перекройте газ

Выключите оконные и чердачные вентиляторы, закройте вентиляционные люки и отверстия

Приготовьте домашнюю аптечку, проверьте наличие в ней борной и лимонной кислоты, альбумида, олижогового и персикового масла, питьевой соды. При уходе возьмите её с собой

Приготовьте средства защиты органов дыхания и кожи. Немедленно выходите из зоны заражения, двигаясь перпендикулярно направлению ветра. Наиболее безопасное место — верхние этажи высотных зданий. При необходимости можно укрыться в ближайшем защитном сооружении

# ДЕЙСТВИЯ ПРИ НАВОДНЕНИЯХ



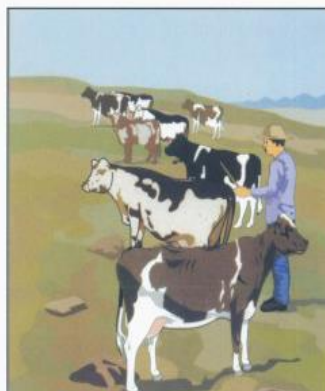
Выключите газ, электричество, нагревательные приборы



Возьмите документы, деньги, ценности и самые необходимые вещи



Поднимитесь на верхние этажи, перенесите продовольствие, ценные вещи, одежду, обувь



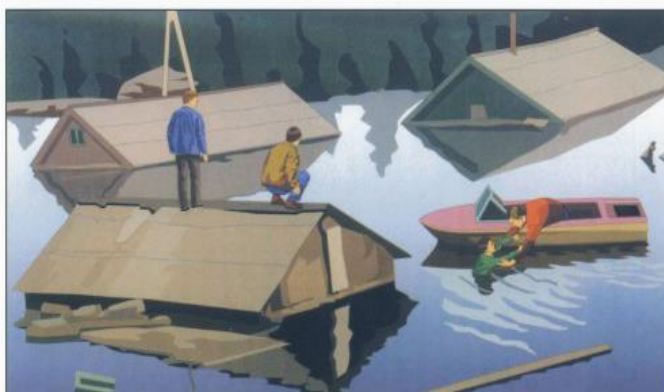
Перегоните скот на возвышенные места



Приготовьте имеющиеся плавсредства



Эвакуируйтесь из опасных районов. В первую очередь из зоны затопления необходимо вывезти детей



По возможности окажите срочную помощь людям, очутившимся в воде

# ДЕЙСТВИЯ ПРИ АВАРИЯХ СО ВЗРЫВАМИ И ПОЖАРАМИ

## При угрозе взрыва

Не подходите к взрывоопасному предмету, не трогайте его

Немедленно покиньте опасные места в помещении и на улице

Предупредите об опасности окружающих

Сообщите о взрывоопасном предмете в милицию

Если предчувствуете, что взрыв неизбежен, ложитесь на землю и прикрывайте голову руками



## При взрыве в соседнем здании (помещении)

Позвоните в милицию, сообщите о взрыве

При эвакуации возьмите документы и предметы первой необходимости

Продвигайтесь осторожно, не трогая повреждённые конструкции и оголившиеся провода

Действуйте в соответствии с указаниями прибывших на место должностных лиц



## Оказавшись в завале

Постарайтесь понять, какое у вас ранение. Окажите себе посильную помощь

Наденьте тёплые вещи. Растирайте прижатые конечности

Перевернитесь на живот, ослабьте давление на грудь

Голосом и стуком привлекайте внимание спасателей

Укрепите завал (постарайтесь установить подпорки под конструкции)



## При пожаре в здании

Определите, откуда исходит опасность

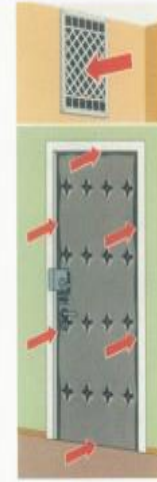
Вызовите по телефону пожарных. Используйте огнетушители

Идите в сторону, противоположную пожару. Двигайтесь по незадымлённой лестничной клетке

В задымлённом пространстве передвигайтесь к выходу пригнувшись или ползком, дыша через влажный носовой платок и мокрую плотную ткань

Для прекращения доступа дыма закройте вентиляционные отверстия и двери мокрыми одеялами или простынями, заделайте щели в дверных коробках

При пожаре в высотном здании не пользуйтесь лифтом



# ДЕЙСТВИЯ ПРИ РАЗЛИВЕ РТУТИ

## РТУТЬ

Жидкий серебристый металл, тяжелее всех известных жидкостей. Её пары не имеют цвета и запаха, в зависимости от полученной дозы могут вызывать хронические отравления (меркуризм). Острые отравления наблюдаются при концентрации 5 мг/м<sup>3</sup>



Немедленно покиньте помещение



Откройте окна и двери для проветривания



Окажите медицинскую помощь пострадавшему (промывание желудка)



Соберите ртуть (скребком, щёткой, пылесосом, спринцовкой). Засыпьте труднодоступные места, где могли сохраниться капли ртути, мелким порошком серы или алюминиевой пудрой



Протрите место разлива 20%-м раствором хлорного железа. Очищенное от ртути место промойте горячей мыльной водой или крутым раствором марганцовки



Работы проводите в противогазе (ГП-5, ГП-7) с фильтрующе-поглощающей коробкой марки Г (одна половина чёрная, другая – жёлтая) или респираторе (РУ-60М, РПГ-67) с патронами марки Г (марка патрона нанесена в центре перфорированной сетки)

## ОПОВЕСТИТЕ



# АВАРИЯ

## С ВЫБРОСОМ ХИМИЧЕСКИ ОПАСНОГО ВЕЩЕСТВА

**АММИАК ЖИДКИЙ** обычно применяется в холодильных машинах и установках на мясо-, рыбо- и молококомбинатах, кондитерских фабриках. Почти в два раза легче воздуха. Его пары образуют с воздухом взрывоопасные смеси. Опасен при вдыхании. Вызывает сильный кашель, удушье, сердцебиение, затруднённое дыхание, жжение, покраснение и зуд кожи, резь в глазах, слезотечение. При высоких концентрациях возможен смертельный исход



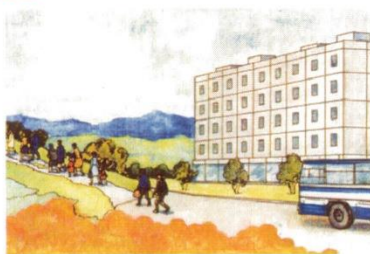
### Узнав об аварии, НЕОБХОДИМО:

- выходить из заражённой зоны перпендикулярно направлению движения ветра;
- укрыться в убежище, если такое имеется поблизости;
- покинуть квартиру, выключив нагревательные приборы, взяв документы и деньги;
- надеть средства индивидуальной защиты: противогаз с дополнительным патроном ДПГ-3, респиратор противогазовый с коробками КД или К, ватно-марлевую повязку, смоченную 5%-м раствором лимонной или борной кислоты

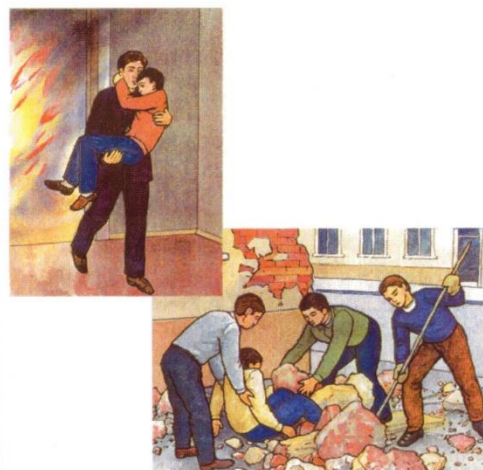
**ХЛОР** используется в производстве синтетических плёнок, каучука, хлорной извести, дезинфицирующих средств, применяется при отбеливании тканей и бумажной массы, для обеззараживания воды на водопроводных станциях. В два раза тяжелее воздуха. Поэтому скапливается в низких местах, затекает в подвалы. Опасен при вдыхании. Вызывает загрудинную боль, хашель, рвоту, одышку, резь в глазах, слезотечение. Возможен смертельный исход

### Получив информацию об аварии, СРОЧНО:

- укрыться в убежище;
- надеть противогаз, можно противогазовый респиратор с коробкой марки В или ватно-марлевую повязку, смоченную 2%-м раствором пищевой соды;
- подняться на верхние этажи высоких зданий;
- защитить квартиру от проникновения паров хлора (заклеить окна, вентиляционные отверстия, заделать щели в дверях);
- выходить из зоны заражения по возвышенным местам, избегая низин, оврагов, в направлении, перпендикулярном ветру



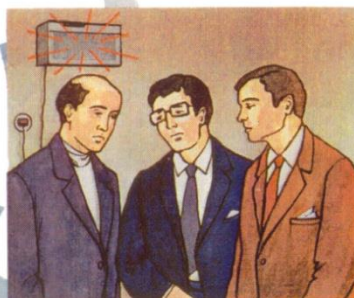
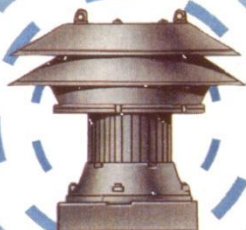
## С ВЗРЫВОМ И РАЗРУШЕНИЯМИ



### НЕМЕДЛЕННО:

- оповестить рабочих, служащих и вблизи проживающее население;
- помочь тем, кто оказался придавлен обломками и конструкциями;
- извлечь людей из завалов;
- вывести людей в безопасное место;
- помочь оказавшимся в горящих и задымлённых помещениях;
- использовать первичные средства пожаротушения (огнетушители);
- предотвратить распространение огня;
- оказать первую помощь пострадавшим;
- оцепить район аварии

# ОПОВЕЩЕНИЕ



Завывание сирены  
означает сигнал

**«ВНИМАНИЕ ВСЕМ!»**



Услышав звуки сирены,  
**НЕОБХОДИМО:**

1. Немедленно включить телевизор, радиоприёмник, репродуктор радиотрансляции
2. Внимательно прослушать экстренное сообщение о сложившейся обстановке и порядке действий
3. Держать все эти средства постоянно включёнными в течение всего периода ликвидации аварий, катастроф или стихийных бедствий

# СТИХИЙНЫЕ БЕДСТВИЯ

## НАВОДНЕНИЕ

### ПОРЯДОК ДЕЙСТВИЙ:

- постоянно слушать сообщения по радио и телевидению;
- перенести продовольствие, одежду, обувь, ценные вещи на верхние этажи;
- эвакуировать (вывести) людей из опасных районов;
- перегнать скот на возвышенные места;
- в первую очередь вывести из зоны затопления детей, оказать срочную помощь людям, очутившимся в воде;

— спасать людей, где бы они ни оказались, используя для этого любые средства



## БУРЯ, УРАГАН, СМЕРЧ

### Узнав о приближении бедствия, НЕОБХОДИМО:

- убрать с балконов и лоджий всё, что может быть сброшено ураганом;
- закрыть окна, двери, чердачные помещения;
- отключить газ и электричество, потушить огонь в печах;
- подготовить фонари, лампы, свечи;
- запастись водой, продуктами питания;
- держать радиоточку, приёмник включёнными;
- подготовить медикаменты и перевязочные материалы;
- укрыться в защитном сооружении, подвале, погребе;
- занять в доме внутреннюю комнату, подальше от окна



## ЗЕМЛЕТРЯСЕНИЕ

**Ни в коем случае  
не стоять у окон  
и не прыгать  
с балконов**

### Почувствовав первые толчки, НЕМЕДЛЕННО:

- покинуть здание (в вашем распоряжении 15–20 секунд);
- на верхних этажах встать в проёме входной двери, прижав к себе ребёнка;
- занять место в углу, образованном капитальными стенами

### После ПЕРВЫХ ТОЛЧКОВ:

- быстро выйти на улицу;
- отойти подальше от зданий, строений, столбов и заборов;
- не входить в дома: толчки могут повториться;
- не пользоваться лифтом;
- не зажигать спичек, свечей;
- не прикасаться к проводам;
- оказать первую помощь пострадавшим



# ДЕЙСТВИЯ ПРИ АВАРИЯХ НА ТРАНСПОРТЕ

## Основные причины дорожно-транспортных происшествий

Нарушение правил дорожного движения

Превышение скорости

Слабая подготовка водителя

Управление в нетрезвом состоянии

Неисправность транспортного средства



Сообщите в ГАИ об аварии. При необходимости вызовите "скорую помощь", пожарных, спасателей



Вытащите пострадавшего из машины. Окажите первую медицинскую помощь. Остановите кровотечение, используя автомобильную аптечку



Сообщите водителю. Покиньте горящий салон. Удалитесь от аварийного транспорта на безопасное расстояние



При падении автомобиля в воду наберите побольше воздуха в лёгкие. Когда вода заполнит салон и превысит уровень двери, можно открыть дверь, окно (разбить лобовое или заднее стекло) и головой вперёд выбраться на поверхность воды

## Типичные аварии на железнодорожном транспорте

Сход с рельсов

Столкновение подвижного состава

Наезды на препятствия на переездах

Выбросы (выливы) АХОВ

Разливы нефтепродуктов

Взрывы

Пожары в вагонах



Оповестите железнодорожного диспетчера и оперативные службы



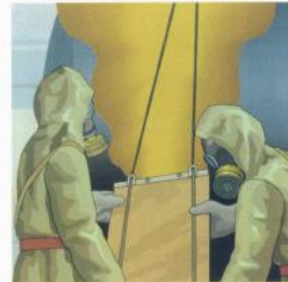
Помогите извлечь людей из повреждённых вагонов



Окажите пострадавшим первую доврачебную помощь и отправьте в лечебные учреждения



Удалитесь от очага возгорания на безопасное расстояние



Покиньте зону распространения ядовитого облака

# ДЕЙСТВИЯ ПРИ СНЕЖНЫХ ЗАНОСАХ



Создайте запасы воды, продуктов и топлива. Держите постоянно включёнными радиоточку, приёмник, телевизор



Приготовьте аварийное освещение: электрические фонари, свечи, керосиновые лампы



Позаботьтесь о запасах кормов и воды для животных, утеплите помещения



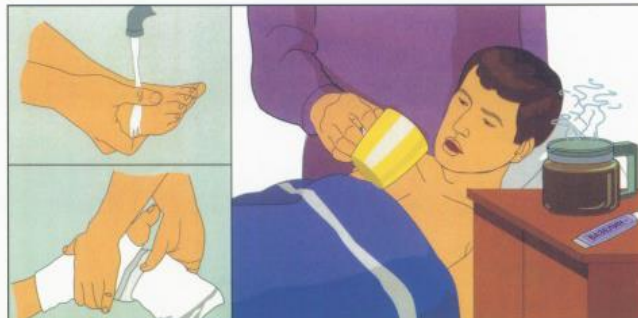
Если буря застала в дороге, подайте сигнал о помощи – повесьте на шест (антенну) яркую ткань. Периодически прогревайте машину



После бурана примите участие в расчистке дорог и улиц от заносов



В местах возможного схода снежных лавин внимательно следите за предупредительными знаками



Обморозившись окажите первую помощь:  
 1. Сделайте ванну для поражённого участка с водой комнатной температуры.  
 2. Выполните лёгкий массаж чистыми руками поражённых участков до их согревания.  
 3. Наложите повязку с борной мазью или вазелином.  
 4. Уложите в теплую постель.  
 5. Дайте тёплые напитки (чай, кофе)



**Оповещение населения об опасностях, возникающих при ведении военных действий или вследствие этих действий, а также при возникновении чрезвычайных ситуаций природного и техногенного характера – одна из основных задач в области гражданской обороны.**

Федеральный закон РФ  
от 19 июня 2007 года №103-ФЗ



Сигналы оповещения применяются главным образом в случае внезапного нападения противника, когда реальное время для предупреждения населения будет крайне ограниченным и исчисляться минутами.

Своевременное оповещение населения дает возможность укрытия его за 10-15 минут непосредственно после оповещения. Вследствие чего снижаются потери людей с 85 % до 4-7 % при внезапном применении противником оружия массового поражения. Поэтому защита населения, в первую очередь, зависит от хорошо организованной системы оповещения, организация которой возлагается на штабы гражданской обороны.

**“Воздушная тревога”**

Подобный сигнал подается для всего населения. Данный сигнал оповещает об опасности поражения противником данного города. По радиотрансляционной сети передается текст: “Внимание! Внимание! Граждане! Воздушная тревога! Воздушная тревога!” Эта трансляция сопровождается звуком сирен, гудками заводов и транспортных средств. Продолжительность сигнала 2-3 минуты.

**“Отбой воздушной тревоги”**

Этот сигнал оповещается органами ГО. Передается следующий текст по радиотрансляции: “Внимание! Внимание граждане! Отбой воздушной тревоги. Отбой воздушной тревоги”.

**“Радиационная опасность”**

Задачей данного сигнала служит оповещение населенных пунктов и районов, к которым движется радиоактивное облако, образовавшееся при взрыве ядерного боеприпаса.

**“Химическая тревога”**

Оповещение подобного сигнала свидетельствует об угрозе или обнаружении химического или бактериологического нападения. Необходимо немедленно надеть противогаз, и укрыться в защитном сооружении, при отсутствии подобных сооружений необходимо воспользоваться жилыми, производственными или подсобными помещениями.

## КАК ДЕЙСТВОВАТЬ ПРИ ХИМИЧЕСКОЙ АВАРИИ

При сигнале «Внимание всем!» включите радиоприемник и телевизор для получения достоверной информации об аварии и рекомендуемых действиях.

Закройте окна, отключите электробытовые приборы и газ. Наденьте резиновые сапоги, плащ, возьмите документы, необходимые теплые вещи, 3-х суточный запас непортящихся продуктов, оповестите соседей и быстро, но без паники выходите из зоны возможного заражения перпендикулярно направлению ветра, на расстояние не менее 1,5 км от предыдущего места пребывания. Для защиты органов дыхания используйте противогаз, а при его отсутствии – ватно-марлевую повязку или подручные изделия из ткани, смоченные в воде, 2-5%-ном растворе пищевой соды (для защиты от хлора), 2%-ном растворе лимонной или уксусной кислоты (для защиты от аммиака).

При невозможности покинуть зону заражения плотно закройте двери, окна, вентиляционные отверстия и дымоходы. Имеющиеся в них щели заклейте бумагой или скотчем. Не укрывайтесь на первых этажах зданий, в подвалах и полуподвалах.

При авариях на железнодорожных и автомобильных магистралях, связанных с транспортировкой АХОВ, опасная зона устанавливается в радиусе 200 м от места аварии. Приближаться к этой зоне и входить в нее категорически запрещено.

## КАК ДЕЙСТВОВАТЬ ПОСЛЕ ХИМИЧЕСКОЙ АВАРИИ

При подозрении на поражение АХОВ исключите любые физические нагрузки, примите обильное питье (молоко, чай) и немедленно обратитесь к врачу. Вход в здания разрешается только после контрольной проверки содержания в них АХОВ. Если Вы попали под непосредственное воздействие АХОВ, то при первой возможности примите душ. Зараженную одежду постирайте, а при невозможности стирки – выбросите.

Проведите тщательную влажную уборку помещения. Воздержитесь от употребления водопроводной (колодезной) воды, фруктов и овощей из огорода, мяса скота и птицы, забитых после аварии, до официального заключения об их безопасности.

